

Acimall Outlook

Per la quinta volta, l'Ufficio studi di Acimall elabora le statistiche delle aziende più significative della filiera. Una tradizione sempre apprezzata dai nostri lettori.

L'Ufficio studi di Acimall ha realizzato anche quest'anno per Xylon una interessante classifica dei risultati economici dei settori a noi più vicini, ovvero "Macchine e utensili per la lavorazione del legno", "Produzione di mobili in legno", "Produzione di pannelli e semilavorati in legno", "Produzione di serramenti in legno", "Case ed elementi in legno per l'edilizia" e "Commercio legno e mobili".

ALCUNE CONSIDERAZIONI

Ancora una volta l'Acimall Outlook si apre con una panoramica delle aziende che hanno registrato le migliori performance nel 2014. Quest'anno proponiamo i "Top ten" solo per quanto riguarda la crescita del fatturato, mentre ci sarà un approfondimento più dettagliato per le macchine e gli utensili per la lavorazione del legno.

Nella tabella relativa (**tabella 1** qui sotto) si evidenzia ancora una volta una importante rappresentanza del comparto delle tecnologie per la lavorazione del legno. **Baschild**, azienda produttrice di essiccatoi per legno, occupa la prima posizione grazie a un aumento di oltre 50 punti percentuale.

Seguono **Angelo Cremona**, impresa che realizza impianti per la prima lavorazione del legno e **Flo.it**, realtà che si occupa della produzione e commercializzazione di semilavorati in legno.

LE TECNOLOGIE DEL LEGNO

Come di consueto offriamo ai lettori di Xylon un focus sul comparto delle tecnologie per la lavorazione del legno, cercando di capire le dinamiche principali che hanno caratterizzato l'anno in esame (nella pagina seguente).

L'analisi prende in considerazione le prime 50 aziende italiane per ricavi delle vendite, realizzati nel 2014. In mancanza di un codice Ateco 2007 che identificasse precisamente l'attività delle aziende, la selezione delle imprese in graduatoria è stata effettuata dall'Ufficio studi di Acimall. Sono state escluse dalla classifica le aziende che, pur rientrando nella graduatoria, hanno avuto procedimenti fallimentari o concordati preventivi nel 2014.

Come c'era da attendersi le prime tre posizioni sono occupate da **Biesse** di Pesaro, **Cefla** di Imola e **Scm Group** di Rimini.

Tabella 1 - TOP TEN PER CRESCITA DI FATTURATO

Rank	Società	Ricavi delle vendite 2014 (000 €)	Variazione fatturato 2014/2013 (%)	Addetti 2014	Valore della produzione (000 €)	Ebitda 2014 (000 €)	Utile netto 2014 (000 €)
1	Baschild srl	9.842	54,96	27	9.891	1.138	458
2	Angelo Cremona spa	15.274	53,67	143	17.907	2.406	517
3	Floit srl	14.793	53,23	32	15.157	262	2
4	Elmag spa	14.293	52,11	62	15.768	2.334	1.387
5	lmeas spa	16.758	46,80	70	15.132	2.526	1.223
6	Lp Wood srl	12.523	45,91	16	12.597	422	133
7	Bre Ma Brenna Macchine srl	11.684	37,86	53	12.047	413	-34
8	Uniteam spa	9.927	34,81	50	8.930	489	-35
9	Bipan spa	101.976	33,03	191	100.723	5.232	-3.058
10	Essetre spa	6.134	30,08	36	6.247	462	-86

Fonte: Banca dati AIDA-Bureau Van Dijk.

Tabella 2 - LE PRIME 50 AZIENDE DEL SETTORE "MACCHINE E UTENSILI PER LA LAVORAZIONE DEL LEGNO"

Rank	Società	Ricavi delle vendite 2014 (000 €)	Variazione fatturato 2014/2013 (%)	Addetti 2014	Valore della produzione (000 €)	Ebitda 2014 (000 €)	Utile netto 2014 (000 €)
1	Cefla Società Cooperativa	310.886	18,45	902	309.207	17.787	7.427
2	Biesse spa	282.521	10,97	1.318	294.973	22.465	14.490
3	Scm Group spa	278.506	-0,34	1.681	285.251	13.398	-5.033
4	Cms spa	91.013	7,22	496	92.833	9.965	8.595
5	Freud spa	85.467	20,96	455	88.488	6.636	646
6	Imal srl	58.155	7,74	162	56.755	8.227	4.684
7	Pal srl	36.947	7,09	126	40.885	4.011	2.005
8	Uniconfort srl	31.521	22,47	60	32.049	691	380
9	Costa Levigatrici spa	29.125	17,63	168	30.104	2.356	582
11	Paolino Bacci srl	21.087	6,30	50	21.207	1.244	494
12	Sorbini srl	20.658	4,57	72	21.516	1.758	1.078
13	Masterwood spa	18.453	5,60	101	19.613	1.053	342
14	Cassioli srl	16.823	-9,88	149	21.798	1.044	4
15	Imeas spa	16.758	46,80	70	15.132	2.526	1.223
16	Coral spa	16.064	11,86	98	16.573	774	44
17	Angelo Cremona spa	15.274	53,67	143	17.907	2.406	517
18	Griggio srl	15.092	-11,24	94*	14.870	-413	-1.476
19	Stark spa	14.421	3,11	95	16.269	1.291	29
20	Makor srl Unipersonale	14.344	21,38	74	14.571	1.241	344
21	Elmag spa	14.293	52,11	62	15.768	2.334	1.387
22	Italpresse spa	13.130	7,20	98	12.867	1.120	813
23	Working Process srl	12.808	27,04	55	12.551	628	68
24	Ormamacchine spa	11.865	5,37	119	11.568	-284	-522
25	Centaurò spa	11.742	4,77	85	11.809	-108	-387
26	Bre.Ma Brenna Macchine srl	11.684	37,86	53	12.047	413	-34
27	Corali spa	11.562	-5,12	67	12.903	431	154
28	Giardina Finishing srl	11.291	7,34	37	11.272	767	111
29	Storti spa	9.960	-8,05	92	9.500	-307	-396
30	Uniteam spa	9.927	34,81	50	8.930	489	-35
31	Baschild srl	9.842	54,96	27	9.891	1.138	458
32	Friulmac spa	9.427	12,76	53	9.078	404	62
33	Mion & Mosole spa	9.233	-5,24	70	9.179	615	135
34	Manni Spa	8.920	16,90	60	8.784	352	54
35	Vitap Costruzioni Mecc. spa	8.515	-18,37	46	9.279	570	-129
36	Comec Group srl	7.314	27,66	26	7.093	1.009	667
37	Putsch Meniconi spa	6.487	-12,78	45	6.622	349	50
38	Primultini Srl	6.418	-10,28	56	6.939	516	331
39	Essetre - Spa	6.134	30,08	36	6.247	462	-86
40	Imas Aeromeccanica srl	6.086	1,82	47	5.971	95	42
41	Maggi Technology	6.021	11,32	26	6.915	120	17
42	Stemas srl	6.018	16,17	29	7.297	231	3
43	Cma Robotics spa	5.889	25,25	27	6.026	261	17
44	Stanghellini srl	5.358	9,50	11	5.385	1.069	710
45	Elettrom.G.Colombo srl	5.287	5,33	46	5.331	728	502
46	Omma srl	4.989	8,25	25	4.959	819	542
47	Metal World spa	4.735	11,44	47	4.952	501	4
48	Finiture srl	4.717	-16,42	26	4.838	369	194
49	Rekord srl	4.700	19,92	28	4.810	122	-84
50	Giben Tech srl	4.416	-24,58	47	7.168	-121	-552

Fonte: Banca dati AIDA-Bureau Van Dijk.

* Fonte: Acimall.

Nota: Cefla e Cms sono caratterizzate da una produzione significativa dedicata ad altri settori.

Le 50 realtà inserite nella classifica esprimono un fatturato globale di oltre 1.600 milioni di euro con un valore medio per impresa di 32,4 milioni.

Come possiamo vedere dal **grafico 1** (qui sotto), per la prima volta dal 2010 il valore di fatturato della cinquantesima azienda in classifica è in aumento rispetto al periodo precedente. Un segno tangibile che già dal 2014 qualche segno di ripresa si è concretizzato.

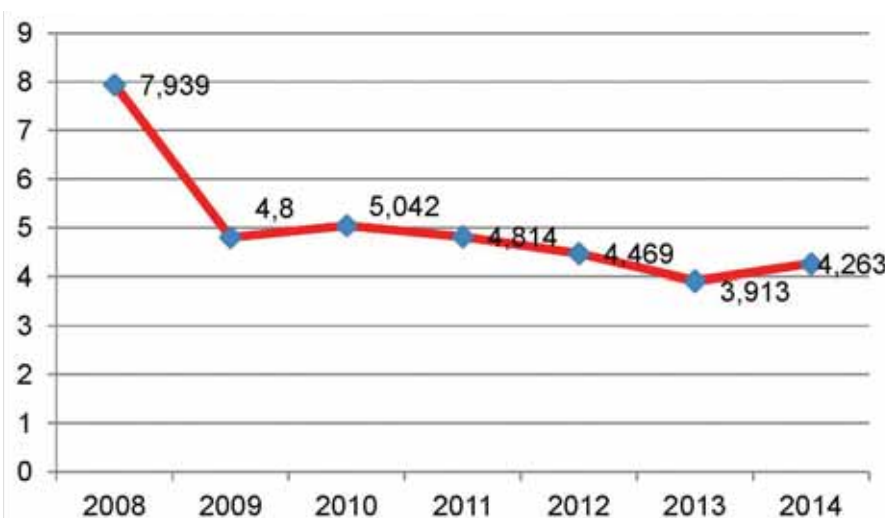
E' altresì vero che analizzando il valore della cinquantesima azienda del 2008 possiamo renderci conto di quanto il comparto si sia ridimensionato e allo stesso tempo si sia modificato.

Passando al **grafico 2** (a pagina 20), è evidente l'aumento del fatturato medio passato a 32,4 milioni di euro nel 2014. Risultato che testimonia come la performance delle 50 aziende più grandi del comparto sia migliorata.

Semplificando ed estremizzando il concetto, le aziende più grandi stanno dimostrando di saper sfruttare le sfide che il mercato oggi propone.

Un ulteriore elemento che rinforza la nostra tesi è il valore della mediana (Tabella 2), corrispondente al valore della **venticinquesima azienda** in graduatoria (11,7 milioni), ben al di sopra dei 10 milioni del 2013.

Grafico 1 - SERIE STORICA DEL FATTURATO DELLA CINQUANTESIMA AZIENDA



Fonte: Ufficio Studi Acimall.

LA METODOLOGIA

I dati utilizzati nelle graduatorie provengono dalla banca dati **Aida-Bureau Van Dijk** che contiene tutti i dati di bilancio delle aziende italiane di capitale.

L'individuazione dell'attività produttiva delle aziende è stata individuata dal **codice Ateco 2007** corrispondente.

Ad alcune aziende è stata attribuita un'attività differente da quanto dichiarato in sede di bilancio, in quanto valutata evidente ed oggettiva.

Sono stati inoltre presi in considerazione i dati di bilancio non consolidati.

I criteri di calcolo sono i seguenti.

Variatione del fatturato: è la variazione percentuale dei ricavi delle vendite rispetto all'anno precedente.

Ebitda: è un margine reddituale che misura l'utile di un'azienda prima degli interessi, delle imposte, delle tasse, delle componenti straordinarie, delle svalutazioni e degli ammortamenti.

Utile netto: nei dati ufficiali nel bilancio di un'azienda, indica quanto una società ha incassato in un anno, dopo aver sottratto i costi e le tasse.

Valore della produzione: somma dei ricavi netti, delle variazioni rimanenze e delle altre partite.

Guardando il **grafico 3** è nuovamente evidente la buona performance delle aziende del campione. Il diagramma mostra la distribuzione delle imprese a seconda della variazione di fatturato. La maggior parte delle aziende registra un aumento del venduto (indicato nella fascia colorata di rosso) con una variazione diffusa che va dallo 0 al 10 per cento.

Una nota conclusiva: un lavoro di tale portata non può prescindere da alcune valutazioni che abbiamo fatto in tutta onestà e con la precisa volontà di offrire uno strumento di valutazione il più possibile chiaro.

Anche in questa edizione corriamo il rischio di errori e imprecisioni, dei quali ci scusiamo fin d'ora, pronti a renderne conto ai lettori di Xylon.

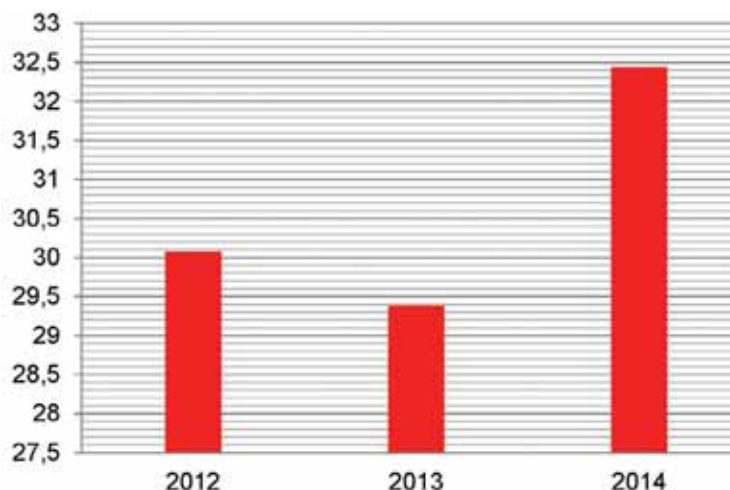
Nota a margine della tabella 3: nella graduatoria non sono

comprese le aziende Santarossa e Snaidero Rino in quanto al momento dell'elaborazione dei dati non erano disponibili i dati di bilancio; la fonte dei dati dell'azienda Natuzzi Spa è natuzzi.com.

Nota a margine della tabella 5: nella graduatoria non sono comprese le aziende Corno e Capoferri Serramenti in quanto al momento dell'elaborazione dei dati non erano disponibili i dati di bilancio.

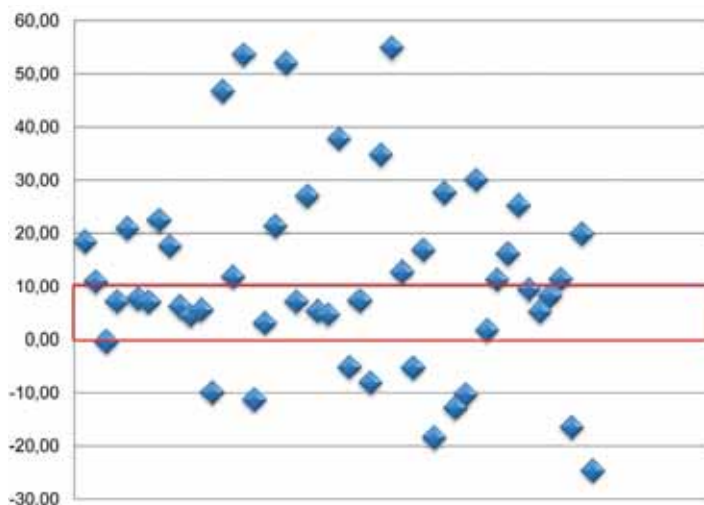
a cura di **Carlo Alberto Strada**
Ufficio Studi Acimall ■

Grafico 2 - SERIE STORICA DEL FATTURATO MEDIO (IN MILIONI DI EURO)



Fonte: Ufficio Studi Acimall.

Grafico 3 - DISTRIBUZIONE DELLA CRESCITA DI FATTURATO - VARIAZIONE % FATTURATO



Fonte: Ufficio Studi Acimall.

Tabella 3 - LE PRIME 20 AZIENDE DEL SETTORE "PRODUZIONE DI MOBILI IN LEGNO"

Rank	Società	Ricavi delle vendite 2014 (000 €)	Variazione fatturato 2014/2013 (%)	Addetti 2014	Valore della produzione (000 €)	Ebitda 2014 (000 €)	Utile netto 2014 (000 €)
1	Natuzzi spa	461.400	2,70	2.655	n.d.	-22.700	-49.300
2	Chateau D'Ax spa	182.411	-11,78	97	188.928	3.261	246
3	Scavolini spa	165.504	-1,61	549	170.268	11.423	4.782
4	Poltrona Frau spa	152.613	13,03	460	160.667	15.724	673
5	Lube Industries srl	150.525	0,35	257	154.561	3.869	-40
6	Ilcam spa	133.080	2,05	492	131.716	7.953	3.797
7	Poliform spa	128.197	5,35	587	128.367	9.854	1.555
8	Imab Group spa	116.551	3,10	567	120.255	4.750	91
9	Veneta Cucine spa	115.483	4,22	355	118.910	6.993	1.430
10	Cassina spa	108.166	-0,89	272	109.669	15.644	3.308
11	Calligaris spa	107.578	-10,92	377	107.778	12.378	-14.034
12	Molteni & C. spa	101.050	4,78	318	103.889	7.585	730
13	Arredo 3 srl	95.922	18,17	178	96.314	8.805	3.679
14	Giessegi Industria Mobili spa	93.369	17,11	251	93.928	4.790	1.271
15	Stosa spa	78.028	6,79	163	78.679	3.170	454
16	Atl Group spa	76.562	9,46	560	77.493	3.854	83
17	Minotti spa	73.688	5,53	130	73.968	17.264	11.288
18	Aran World srl	71.878	-0,17	309	73.791	2.424	18
19	Soft Line spa	69.493	16,02	65	71.207	4.746	-1.590
20	Pedrali spa	65.836	1,72	183	68.230	18.588	11.758

Fonte: Banca dati AIDA-Bureau Van Dijk.

Codice Ateco: 31.

n.d. = non disponibile.

Tabella 4 - LE PRIME 20 AZIENDE DEL SETTORE "PRODUZIONE DI PANNELLI E SEMILAVORATI IN LEGNO"

Rank	Società	Ricavi delle vendite 2014 (000 €)	Variazione fatturato 2014/2013 (%)	Addetti 2014	Valore della produzione (000 €)	Ebitda 2014 (000 €)	Utile netto 2014 (000 €)
1	Friul Intagli Industries spa	411.587	18,12	1.320	427.908	44.973	17.991
2	Media Profili srl	290.078	12,05	678	323.162	23.174	6.825
3	Fantoni spa	240.170	7,83	656	240.893	22.062	2.935
4	Gruppo Mauro Saviola srl	221.948	-2,21	642	246.780	35.044	731
5	3 B spa	169.619	-3,72	656	177.821	10.523	5.478
6	Frati Luigi spa	164.184	2,21	352	163.544	27.093	7.491
7	Bipan spa	101.976	33,03	191	100.723	5.232	-3.058
8	Saib spa	96.088	7,92	172	96.752	12.170	3.235
9	Cleaf spa	91.833	18,37	188	91.922	12.059	5.474
10	Alpi spa	62.066	-7,65	505	61.734	1.888	1.184
11	Nordpan spa	55.248	-0,74	112	56.234	3.773	2.265
12	Industrie Valentini spa	53.045	-5,00	209	53.348	3.491	-6.201
13	Kronospan Italia srl	52.364	17,20	50	54.189	2.828	848
14	Invernizzi spa	39.246	3,37	149	39.852	4.996	1.804
15	Novolegno spa	35.934	-4,00	127	37.421	1.908	-867
16	Xilopan spa	27.496	-0,25	78	28.063	2.088	-483
17	E Vigolungo spa	23.154	4,97	114	23.781	2.107	159
18	Pantarei srl	22.759	-6,31	92	22.875	1.273	54
19	Industria Comp.Colorno srl	18.894	2,94	40	18.598	913	105
20	Cima srl	17.385	0,99	92	17.555	2.311	802

Fonte: Banca dati AIDA-Bureau Van Dijk.

Codice Ateco: 1621.

n.d. = non disponibile.